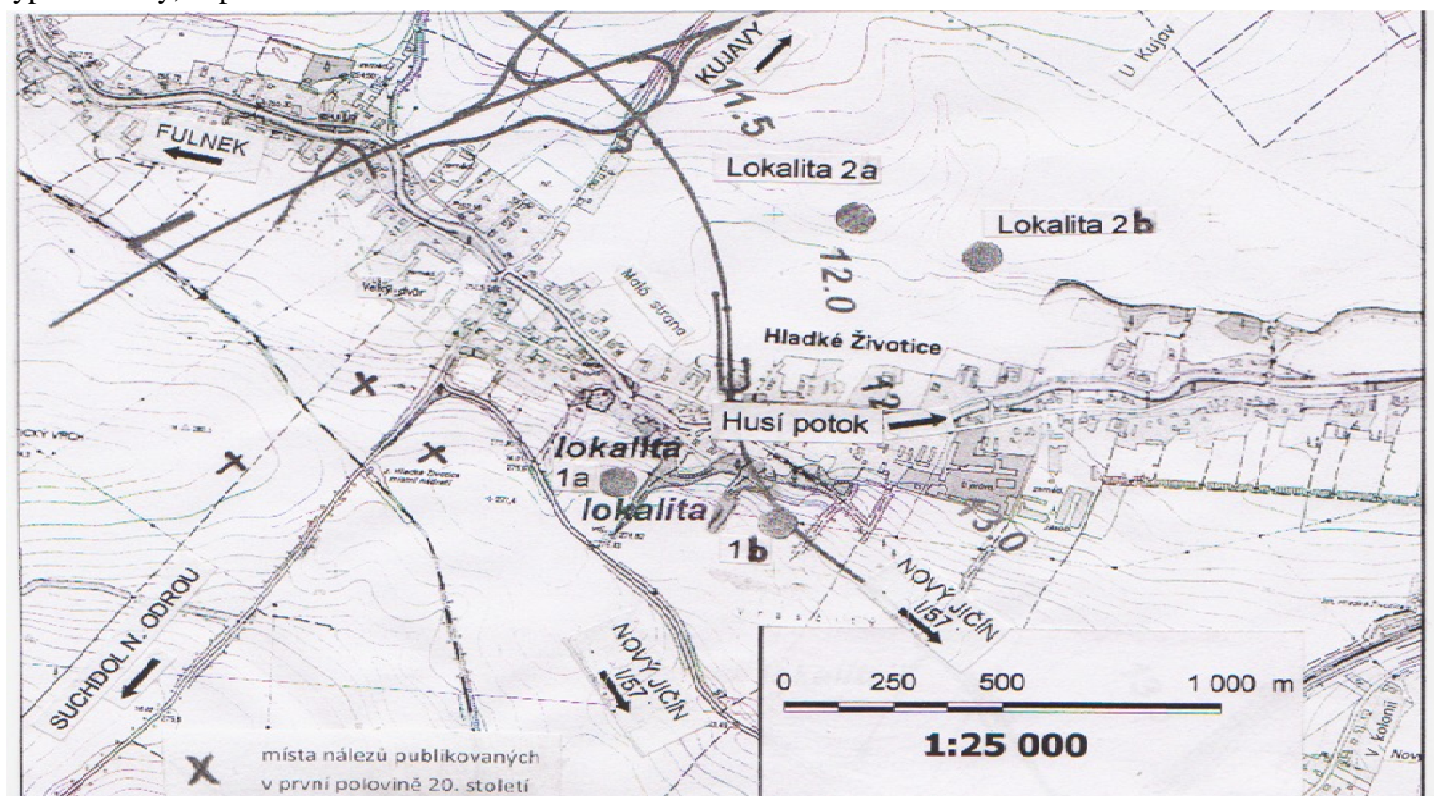


# NOVÉ NÁLEZY NA PRAVĚKÝCH LOKALITÁCH U OBCE HLADKÉ ŽIVOTICE NA FULNECKU.

*Daniel Fryč*

V průběhu let 2007 – 2008 byly učiněny další nálezy z mladší a pozdní doby kamenné v Hladkých Životicích (H. Ž). Nálezová zpráva navazuje na článek v předešlém ročníku AMS, kde byla poloha sídlišť v krajině podrobněji popisována. Nové poznatky a výběr nálezů jsem rozšířil o rozložení lokalit na mapě. Obě sídliště rozdělují na dvě části : H. Ž. 1a. – 1 b., H. Ž. 2 a. – 2 b. Důvodů je několik: blízká poloha, stejný typ keramiky, štípané a broušené industrie.



## Hladké Životice 1 b. ( H. Ž. 1 b. )

Ve spodní části lokality Hladké Životice 1 b. (H.Ž. 1 b.) proběhla v polovině roku 2007 na výstavbě nové silniční komunikace a mostu skrytka zeminy do hloubky 60 cm. Dvacet metrů od pravého příkopu ohraničujícího z východní strany lokalitu jsem našel na odkryté ploše o rozloze 3 x 4 metry množství uhlíků, keramiky, žárem přepálené kameny a silicitové úštěpy. Keramika se zde vyskytla trojího druhu: černá, tenkostěnná, méně vypálená a černá silnostěnná s červenou tuhou na povrchu patřící zásobnicím je možno přiřadit do okruhu lineární kultury, ostatní střepový materiál tenkostěnný, dobře vypálený, černé barvy s červenou tuhou a silnou příměsí písku pravděpodobně náleží kultuře s moravskou malovanou keramikou. Rohové ucho červené barvy s příčným otvorem patří nádobě zásobnice (foto 1 : 1), další část ucha je vytvarovaná do oblouku (foto 1 : 2). Zajímavým nálezem je kamenné hlazené vypouklé kolečko o průměru 40 mm zhotovené z černé břidlice, účel použití: například ohřívací oblázek (foto 8 : 1). Podobné nalezené kolečko menšího průměru ze stejné lokality bylo již publikováno v minulém AMS . Poblíže zkoumaného místa jsem našel v odebrané ornici čepelový nůž se srpovým leskem z šedého silicitu, jemná retuš na levé a pravé boční straně, rozměry 65/20/8 mm (foto 2 : 1) a čepelové obloukovité škrabadlo z šedého silicitu, retuš na hraně oblouku, rozměry 45/25/5 mm (foto 2 : 2). Na konci roku 2008 byly ukončeny zemní práce na přípravu výstavby komunikace, výška terénu byla v několika úrovních snížena při zahlubování až o 15 metrů. Dva metry pod povrchem terénu bylo nalezeno v šterkopiskovém nánosů vysoké klínové zakřivené rydlo, které asi pochází ze starší doby kamenné, zhotovené ze světle hnědého silicitu, plošně retušováno na obou hranách, rozměry 45/17/20 mm (foto 2 : 3). Rydla stejného typu, ale s bílou patinou na povrchu, se nacházejí na nedaleké paleolitické aurignacké lokalitě Stachovice 1.



Foto. 1.



Foto. 2.

## Hladké Životice 2. (H. Ž. 2.)

V uvedené lokalitě došlo ke sporadickým nálezům několika zlomků zdobené keramiky, podle kterých můžeme přesněji určit její částečné zařazení do lineární kultury. Na obrázku (foto 3 : 1) je část zlomku keramiky s červenou tuhou na povrchu a otiskem vrypu, stěny nádob byly zdobeny výčnělky – pupíky (foto 3 : 2), další zlomek je tenkostěnný, šedé barvy, zdobený volutou (foto 3 : 3). Nožka - podstavec (foto 4). patří spodní části silnostěnné nádoby černé barvy.



Foto. 3.



Foto. 4.

Nalezená kolekce štípané industrie obsahuje soubor dlouhých čepelových nožů a jejich úlomků, jsou zhotoveny ze silicitu šedé barvy a nemají postranní retuš, rozměry 75/18/3, 62/20/4 mm (foto 5 : 1 -2 ). Ostatní štípané nástroje - vyrobeny z hnědého baltického pazourku, čepelové škrabadlo v kombinaci s rydlem a retuší na vrcholové straně, rozměry 28/22/6 mm (foto 6 : 1), ústěpové polokruhové škrabadlo s retuší na obvodu, 24/24/5 mm (foto 6 : 2), trapézová čepelka s retuší na vrcholové straně a srpovým leskem, 38/13/8 mm (foto 6 : 3). Části opracovaných jader ze silicitu, ústěpů a čepelek je možno najít v přílehlých prostorách pod svahy naleziště i na polích blízko levého břehu Husího potoka.



Foto. 5

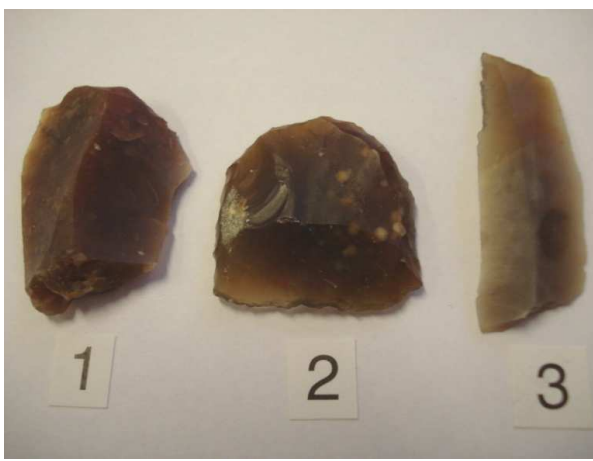


Foto. 6.



Broušené hlazené artefakty z H. Ž. 2. jsou upraveny ze zelené amfibolitické břidlice. Surovina není místního původu, mohla se zde přinášet z pohoří nedalekých Jeseníků. Není také vyloučeno, že byly hotové nástroje importovány z jiných sídlišť. Sekerka svisle protáhlého kopytovitého tvaru má nesouměrné ostří, rozměry 130/46/20 mm (foto 7 : 1), značně opotřebená sekerka je plochého tvaru se souměrným ostřím, 81/43/12 (foto 7 : 2). Ostatní nálezy je možno považovat vzhledem ke svým malým rozměrům za klíny – kopytovitý klín s oblým ostřím, 70/35/12 (foto 8 : 2), klín se souměrným ostřím, 60/35/8 (foto 8 : 3), klínek 45/28/7 mm (foto 8 : 4).



*Foto. 7*



*Foto. 8*



Pohled na lokalitu Hladké Životice 1 b. ze severní strany od Husího potoka před výstavbou silnice a mostu.



Pohled na lokalitu Hladké Životice 1 b. od východní strany, narušený objekt leží na okraji skrývky ornice.

## **Závěr:**

Většina nalezené archeologické keramické kolekce ze zkoumaných sídlišť v Hladkých Životicích obsahuje lineární keramiku, která by se mohla zařadit do třetího a čtvrtého stupně jejího vývoje. Ostatní keramika patří mladšímu stupni lengyelské kultury s moravskou malovanou keramikou. Některý keramický materiál a nástroje, zejména dlouhé čepelové nože a hroty šípů, zřejmě náleží do období pozdní doby kamenné. Za zmínku stojí nálezy z roku 2007, které byly uskutečněny u města Studénky, ležící asi 10 kilometrů severovýchodně od vesnice Hladké Životice. Jedná se o sídlištní jámu, kde byly vyzvednuty lineární střepy zdobené notovými značkami, části zásobnic a drobné nástroje vyrobené z pazourku. Další nálezy pravěkého osídlení z neolitu a paleolitu se dají předpokládat v okolí povodí řeky Odry v příštích letech. Bude to, ale záviset na dalších pečlivých systematických povrchových sběrech členů Archeologického klubu v Příboře.